



info@rodamoto.es **CONDICIONES ESPECIALES A PROFESIONALES** Telf.: 0034 986 295 396

**MICHELIN** Pilot Power 120+180 o 190 **240€** **ENTREGAS 24 horas** **CROSS-ENDURO** juego a partir de 80/100-21 + 110/100-18 **80€**

**DUNLOP** Qualifier 120+180 **219€** **Hasta agotar stock** **BRIDGESTONE BT020** 190/50-17 **125€**

www.rodamoto.es **ENTREGA MISMO DÍA GALICIA** Fax: 0034 986 247 790

**MICHELIN AVIPER (S)COLIC YUASA GALLER**

Rodamoto

HOME FAQ USUARIOS BUSCAR PANEL DE CONTROL DE USUARIO

Bienvenido ( [Desconectarse](#) [ [TBO](#) ] )

[Buscar temas sin respuesta](#) | [Ver temas activos](#)

[Ver mensajes no leídos](#) | [Buscar mensajes nuevos](#) | [Buscar sus mensajes](#)

## Índice general

Su última visita fue: Lun Nov 28, 2011 11:02 pm

Fecha actual Mar Nov 29, 2011 1:01 pm

[0 mensajes privados](#)

[Índice general](#) » [Foros OFF-ROAD](#) » [Foro VERDE](#)

Todos los horarios son UTC + 1 hora [ DST ]

[Brico: REVISION Y ENGRASE DE BIELETAS](#)

[ [Panel de Control de Moderador](#) ]

[NUEVO TEMA](#)

[RESPONDER](#)

Página 1 de 2 [ 13 mensajes ]

[Ir a página 1, 2 Siguiente](#)

[Suscribir Tema](#) | [Añadir tema a Favoritos](#) | [Imprimir vista](#) | [Email a un amigo](#)

[Tema previo](#) | [Siguiente tema](#)

Autor

Mensaje

**Gustavo6**

Asunto: Brico: REVISION Y ENGRASE DE BIELETAS

**Publicado:** Sab Jun 11, 2011 7:55 pm

Senior

Hola a todos.



**Registrado:** Mar Nov 02, 2004 5:46 pm

**Mensajes:** 337

**OFFLINE**

No puedo poner el tema directamente en Temas Tecnicos, asi que lo puede mover el moderador si lo cree oportuno.

Esta mañana estaba aburrido en casa porque no podia montar en moto, asi que he dedicado un rato a revisar y engrasar las bieletas de mi Honda CR y he echo unas fotos para compartir el proceso con vosotros.

Si hacemos un mantenimiento correcto a las bieletas a menudo, se mantienen en buen estado, no se oxidan y la suspension funciona correctamente. DMX recomienda revisar la horquilla y el amortiguador cada 50 horas de uso, por lo que las bieletas no van a ser menos, no?? De nada sirve llevar unas suspensiones preparadas, si luego se deja de lado el mantenimiento de las bieletas, o de las propias suspensiones.

Hoy, que ademas he estado haciendo las fotos, he tardado menos de una hora en desmontar, limpiar, engrasar y montar. Por ello, no esta de mas hacerlo a menudo (la ultima vez que las revise fue en Navidades, y han salido muy bien, aun con bastante grasa) para evitar que se gripen o se rompan los rodamientos. Si no las cuidamos, nos costara mucho mas tiempo y dinero poner un kit de rodamientos en las bieletas.

Tambien hay que revisar y engrasar a menudo el eje del basculante, pero como eso lo hice hace un mes cuando cambie el kit de transmision, pues no tengo fotos. Otra vez sera.

Primero la paciente, bien limpia



No necesitamos demasiadas herramientas



- Llave de carraca grande, con un prolongador.
- Vasos de 17 y 19 mm (en las Honda CR y CRF, en otras motos puede variar)
- Llave plana de 14 (para sujetar los tornillos)
- Un destornillador plano.
- Contacleaner (tambien se puede hacer con gasolina y una brocha)
- Papel de taller.
- Aire comprimido.
- Llave dinamoétrica para el apriete.
- Guantes de latex (la grasa es muy sucia, ya sabeis)
- Grasa. Yo he usado grasa de litio normal y corriente, de la que se usa en maquinaria de obras publicas y agricola. Hay grasas mas "chachis" pero haciendo la operacion a menudo, no les veo necesidad.

Vamos con las bieletas (por descontado hay que poner la moto en un caballete)



Comenzamos aflojando los tornillos, primero he quitado el del amortiguador (llave de 17)



Y luego el resto (llave de 19)



Para que el basculante/rueda quede en mejor posición he puesto un taco de madera debado de la rueda, aunque esto no es necesario, pero hace más cómodo el proceso de desmontaje-montaje.



Sacamos los tornillos y ya tenemos el conjunto listo para la operación:



Para desmontar, limpiar y engrasar, es mejor hacerlo de rodamiento en rodamiento, para no mezclar las piezas, ni que se pierdan.

Con el destornillador quitamos los casquillos



Y sacamos el eje



Ya tenemos desmontado un rodamiento. Como veis esta en muy buen estado.

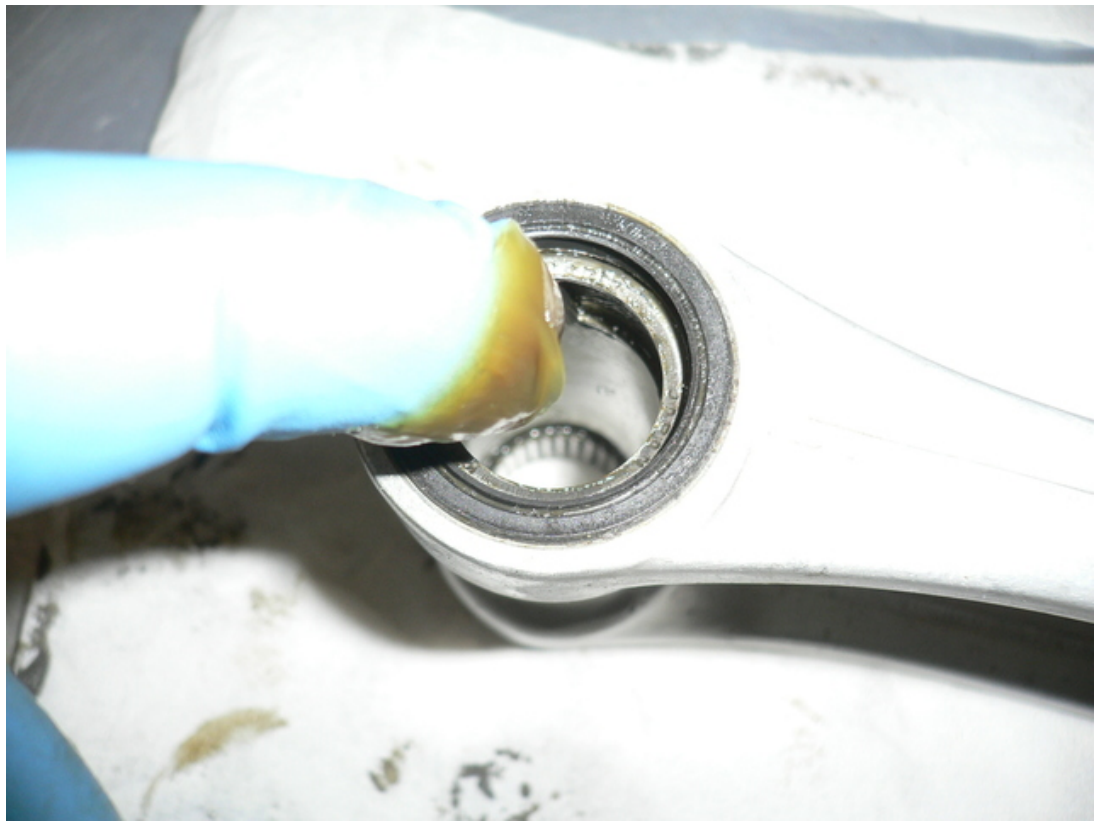
Le echamos el contacleaner (o gasolina y brocha) para limpiarlo fiantmente con papel y aire comprimido. CUIDADO CON LAS AGUJAS DE LOS RODAMIENTOS!!!!!! AL QUEDAR LIMPIAS SIN GRASA SE SALEN DE SU ALOJAMIENTO Y LAS PODEIS PERDER!!!! MUCHO OJO CON ESO. Limpiando solo con papel (sin aire) no se salen tanto. No os preocupéis.



Ya tenemos el primer rodamiento limpio:



Y procedemos a engrasar

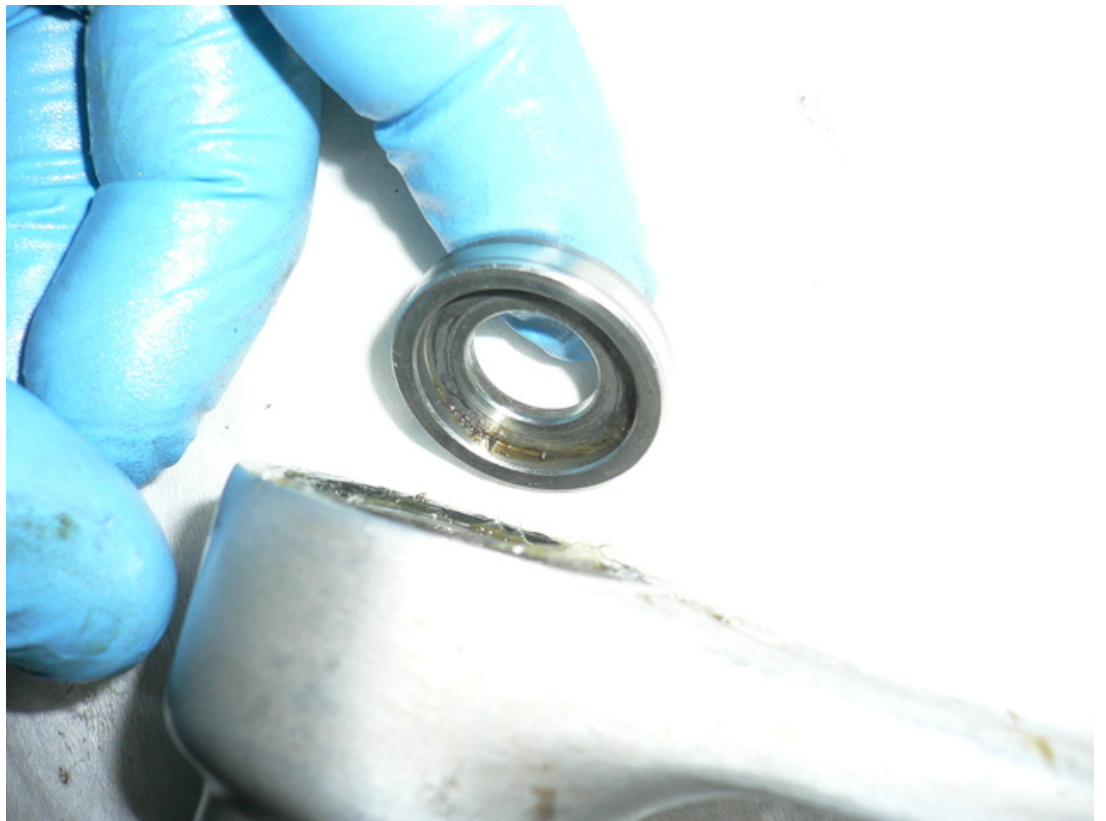


Una vez que damos grasa, volvemos a colocar las agujas que se habian salido, ya que la grasa las mantiene pegadas en su sitio.

Engrasamos un poco el eje y lo montamos, asegurandonos que queda bien en su sitio



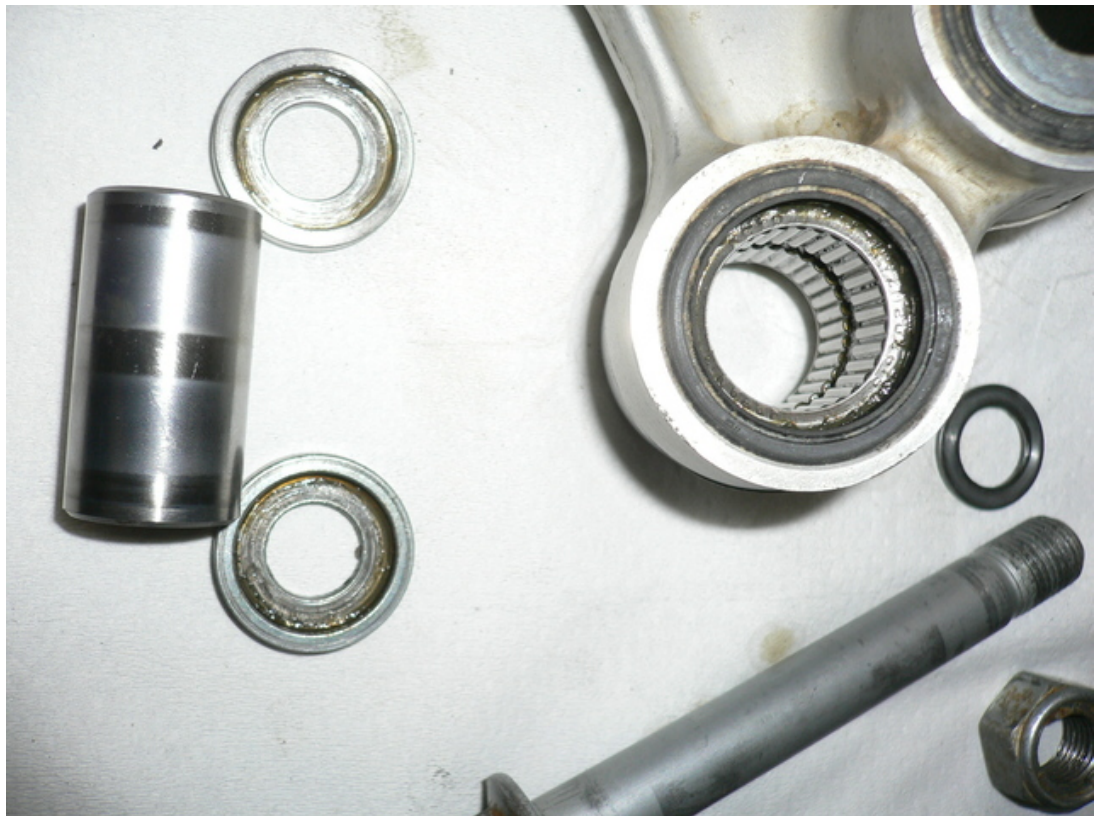
Por ultimo, ponemos los casquillos y ya esta el primer rodamiento listo (por cierto, que yo tambien le pongo algo de grasa a los tornillos, asi no se oxidan y entran y salen suaves)



Ya solo nos quedan otros tres mas.



El proceso es igual con todos, uno a uno, limpieza, engrase y montaje.





Para el final he dejado el rodamiento pequeño donde encaja el amortiguador. Es ligeramente diferente, y tiene la peculiaridad de que al ir colocado mas bajo, sufre mas el agua y el barro, y suele durar menos. Pero para revisarlo, no hace falta quitar todas las bieletas, simplemente sacando el tornillo inferior del amortiguador podemos acceder a el y engrasarlo mas a menudo, porque como ya he dicho, es el mas propenso a coger holgura.

Gracias a que lo reviso a con frecuencia, tambien ha salido bien:



Como es mas pequeño, al limpiarlo, se suelen soltar todas las agujas (mejor, asi se limpia mejor), no os preocupéis, al darle grasa, volvemos a colocar las agujas y ya esta.

Aqui ya estaba limpio:



Damos grasa y colocamos las agujas en su sitio:

[img<http://img543.imageshack.us/img543/3833/bioletas028.jpg>][img]



Por cierto, en este rodamiento, al sacar los casquillos, salen tambien los retenes. No hay problema. Al montar se vuelven a poner en su sitio y ya esta.

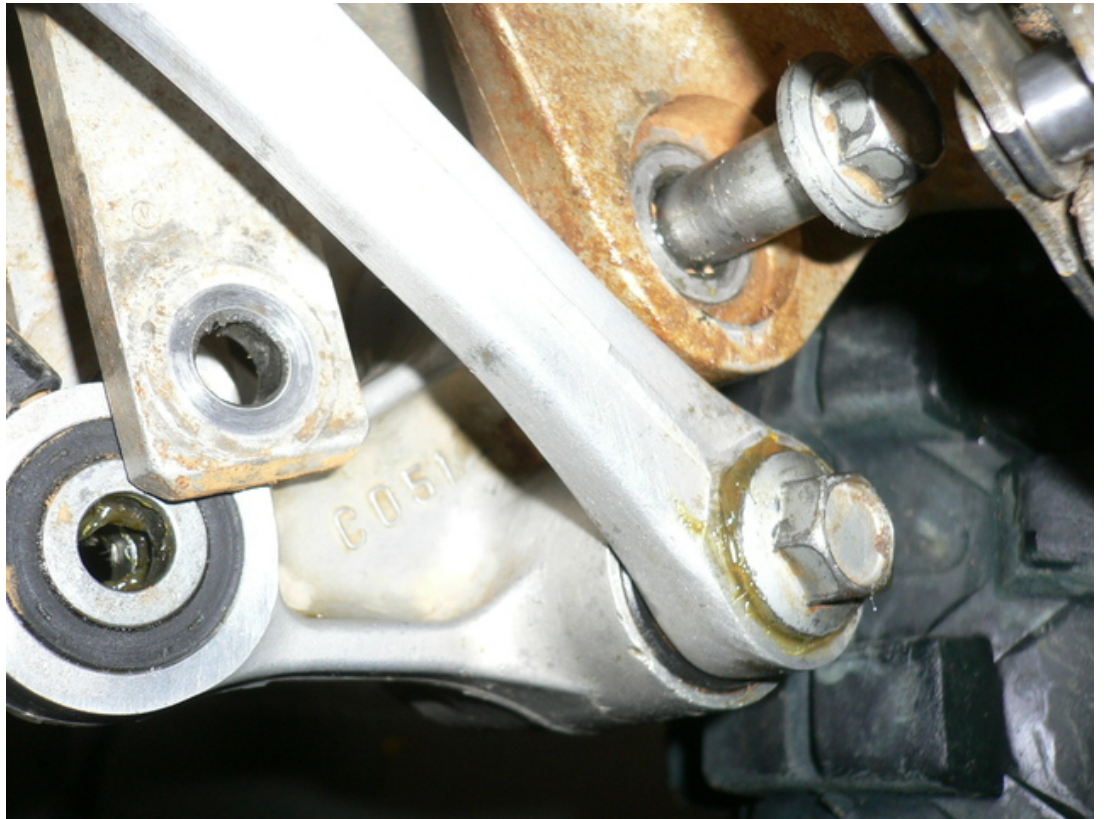
Ya casi hemos teminado el trabajo. Tenemos todas las bieletas limpias y engrasadas, lo mismo que los tornillos:



Procedemos al montaje. Primero he puesto la que va al chasis. ojo con poner el eje con el rodillo de la cadena POR DEBAJO DE LA CADENA!!! Logicamente la cadena tiene que apoyar sobre el rodillo.



Conectamos las bieletas al basculante:



Ponemos el tornillo del amortiguador:



Y apretamos todo. En el manual de la moto vienen los pares de apriete. Siempre hay que leerse y por que no, estudiarse el manual, que en el caso de las Hondas es muy muy claro y completo, y ademas en Español:





Y ya lo tenemos hecho!!!!



Bieletas listas para aguantar todo el verano.

Un saludo

